

GR ОАННТЗХРПННН  
LV LIETOŠANAS PAMĀCĪBA  
EE KASUTUSUJUHEND  
SI NAVODILA ZA UPORABO  
HR UPUTE ZA UPORABU  
BG ПОКОВОДСТВО ЗА УПОТРЕБА  
SK NÁVOD NA POUŽITIE  
HU HASZNÁLATI ÚTMUTATÓ  
CZ NÁVOD K POUŽITÍ  
PL INSTRUKCJA OBSŁUGI  
SE BRUKSANVISNING  
DK BRUGSANVISNING  
ES MANUAL DE MANTENIMIENTO  
NL GEBRUIKSAANWIJZING  
IT ISTRUZIONI D'USO  
FR MODE D'EMPLOI  
EN INSTRUCTIONS  
DE GEBRAUCHSANWEISUNG

## MIRRORS AND MORE



Mirrors & More GmbH  
Gut Nierhof 17 · D-59757 Arnsberg  
T +49 (0) 2931 96663870 · F +49 (0) 2931 96663871  
info@mirrors-and-more.com

mirrors-and-more.com

REV 1.0

### MONTAGEHINWEISE

DE

#### Montagehinweis für Klebebleche

Durch das individuelle Anbringen des Klebebleches können Sie zum Beispiel im Bad zum Bohren die Fugen nutzen. Bitte vergewissern Sie sich, ob an der Stelle wo Sie bohren müssen, keine Versorgungsleitungen liegen.

Um eine einwandfreie Verklebung zu garantieren, achten Sie bitte darauf, dass die Klebestelle staub- und fettfrei ist.

- 1.G ewünschte Klebeposition genau festlegen (mit weichem Bleistift auf der Rückseite des Spiegels markieren).
2. Schutzfolie vom doppelseitigen Klebeband abziehen (Klebefläche dabei nicht berühren).
- 3.K lebeblech anlegen und fest andrücken.  
ACHTUNG: Nach dem Andrücken des Klebebleches ist eine Korrektur nicht mehr möglich!
4. Nach dem Andrücken ca. 12 Stunden bis zum Aufhängen des Spiegels warten.
- 5.O ptimale Verarbeitungstemperatur: 25° +/-5°C.
- 6.B itte vermeiden Sie den direkten Kontakt mit Wasser, da sich sonst das Klebeband löst.

#### Montagehinweis für Klebespiegel

Um eine einwandfreie Verklebung zu garantieren, achten Sie bitte darauf, dass die Klebestelle staub- und fettfrei ist.

1. Spiegel nur auf ebener und glatter Oberflächen verkleben
2. Schutzfolie vom doppelseitigen Klebeband abziehen (Klebefläche dabei nicht berühren).
- 3.A CHTUNG: Nach dem Andrücken des Spiegels ist eine Korrektur nicht mehr möglich!
- 4.O ptimale Verarbeitungstemperatur: 25° +/-5°C.
- 5.B itte vermeiden Sie den direkten Kontakt mit Wasser, da sich sonst das Klebeband löst.

### ALLGEMEINE RAHMEN- UND WANDSPIEGEL

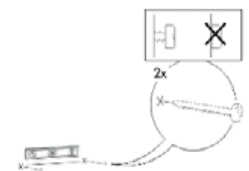
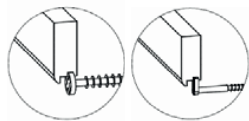
#### Spiegel mit Nut

Bitte mindestens 2 Haken oder Schrauben verwenden! Sollte ein Spiegel eine Länge von 160cm oder mehr haben, müssen mindestens 3 Haken oder Schrauben verwendet werden.

Wichtig: Die Schrauben oder Haken dürfen nicht weiter als 3 cm Außenrand des Spiegels montiert werden.

#### Montage der Schrauben oder Haken in der Wand

Schrauben mit Hilfe von Messwerkzeug und Wasserwaage in der Wand verschrauben.



### INSTRUCTIONS DE MONTAGE

FR

#### Instructions de montage de plaques de collage

Vous pouvez, par exemple, dans la salle de bains utiliser les joints pour percer grâce à la pose sur mesure de la plaque de collage. Veuillez vous assurer que les points où vous voulez percer ne présentent aucune conduite d'alimentation.

Veillez à ce que les points de collage soient exempts de poussière et de graisse afin de garantir un collage parfait.

1. Déterminer exactement la position de collage souhaitée (marquer avec un crayon gras au dos du miroir).
2. Retirer le film de protection de la bande adhésive double face (sans toucher la surface adhésive).
3. Poser la plaque de coller puis presser fort.  
ATTENTION: une fois la plaque de collage appuyée, aucune correction n'est plus possible !
4. Après application, attendre env. 12 heures avant d'accrocher le miroir.
5. Température de traitement optimale : 25° +/-5°C.
6. Éviter tout contact direct avec l'eau sinon la bande adhésive se détache.

#### Instructions de montage de miroir adhésif

Veillez à ce que les points de collage soient exempts de poussière et de graisse afin de garantir un collage parfait.

1. Coller le miroir uniquement sur des surfaces planes et lisses.
2. Retirer le film de protection de la bande adhésive double face (sans toucher la surface adhésive).
3. ATTENTION une fois le miroir appuyé, aucune correction n'est plus possible!
4. Température de traitement optimale : 25° +/-5°C.
5. Éviter tout contact direct avec l'eau sinon la bande adhésive se détache.

### MIROIRS CADRÉS ET MURAUX EN GÉNÉRAL

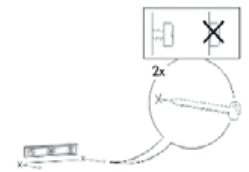
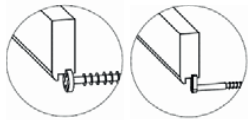
#### Miroir à rainure

Utiliser au moins 2 crochets ou vis! Si un miroir présente une longueur de 160 cm ou plus, utiliser au moins 3 crochets ou vis.

Important: les vis ou crochets ne doivent pas être placés à plus de 3 cm du bord extérieur du miroir.

#### Montage des vis ou crochets dans le mur

Visser les vis dans le mur à l'aide d'un outil de mesure et d'un niveau à bulle.



### MONTAGE-INSTRUCTIES

NL

#### Montage-instructies voor zelfklevende platen

Door de zelfklevende plaat afzonderlijk te bevestigen, kunt u bijvoorbeeld in de badkamer de voegen gebruiken voor het boren. Zorg ervoor dat er geen toevoerleidingen liggen op het punt waar u moet boren.

Om een perfecte hechting te garanderen, dient u ervoor te zorgen dat de kleefpositie stof- en vetvrij is.

1. Bepaal nauwkeurig de gewenste kleefpositie (markeer met een zacht potlood op de achterkant van de spiegel).
2. Verwijder de beschermfolie van de dubbelzijdige kleefband (raak het kleefoppervlak daarbij niet aan).
3. Plaats de zelfklevende plaat en druk deze stevig aan.  
OPGELET: Na het aandrukken van de zelfklevende plaat is een correctie niet meer mogelijk!
4. Wacht na het aandrukken ca. 12 uur voordat u de spiegel ophangt.
5. Optimale verwerkingstemperatuur: 25° +/-5°C.
6. Vermijd direct contact met water, anders komt de kleefband los.

#### Montage-instructies voor zelfklevende spiegel

Om een perfecte hechting te garanderen, dient u ervoor te zorgen dat de kleefpositie stof- en vetvrij is.

1. Lijm de spiegel alleen op vlakke en gladde oppervlakken
2. Verwijder de beschermfolie van de dubbelzijdige kleefband (raak het kleefoppervlak daarbij niet aan).
3. OPGELET: Na het aandrukken van de spiegel is een correctie niet meer mogelijk!
4. Optimale verwerkingstemperatuur: 25° +/-5°C.
5. Vermijd direct contact met water, anders komt de kleefband los

### ALGEMENE LIJST EN WANDSPIEGELS

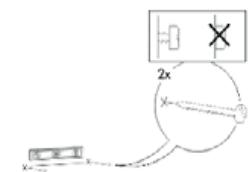
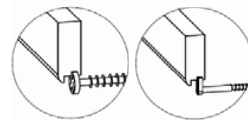
#### Spiegel met groef

Gebruik minstens 2 haken of schroeven! Als een spiegel een lengte van 160 cm of meer heeft, moeten minstens 3 haken of schroeven worden gebruikt. Belangrijk: De schroeven of

haken mogen niet verder dan 3 cm van de buitenrand van de spiegel gemonteerd worden.

#### Montage van de schroeven of haken in de muur

Schroef de schroeven met behulp van het meetinstrument en de waterpas in de muur.



### MONTAGEVEJLEDNING

DK

#### Montagevejledning for klæbeplader

Ved individuel placering af klæbepladerne kan du f.eks. på badeværelset komme til at bore i fugerne. Vær venligst sikker på, at der ikke er kabler eller rør i væggen, hvor du vil bore.

For at garantere en fejlfri klæbning skal klæbestedet være støv- og fedtfrit.

1. Fastlæg den præcise klæbeplacering (mærkér med en blød blyant på spejlets bagside).
2. Beskyttelsesfolien på det dobbeltklæbende tape trækkes af (klæbefladen må ikke berøres).
3. Klæbepladen lægges på og trykkes fast.  
BEMÆRK: Efter fastgørelsen af klæbepladen kan denne ikke længere flyttes!
4. Vent ca. 12 timer efter fastgørelsen, før spejlet hænges op.
5. Optimal forarbejdningsstemperatur: 25° +/-5°C.
6. Undgå venligst direkte kontakt med vand, da dette kan frigøre klæbebåndet.

#### Montagevejledning for klæbespejl

For at garantere en fejlfri klæbning skal klæbestedet være støv- og fedtfrit.

1. Spejlet klæbes på en glat og jævn overflade
2. Beskyttelsesfolien på det dobbeltklæbende tape trækkes af (klæbefladen må ikke berøres).
3. BEMÆRK: Efter fasttrykningen af spejlet, kan dette ikke længere flyttes!
4. Optimal forarbejdningsstemperatur: 25° +/-5°C.
5. Undgå venligst direkte kontakt med vand, da dette kan frigøre klæbebåndet.

### ALMINDELIGE RAMME- OG VÆGSPEJLE

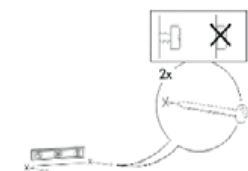
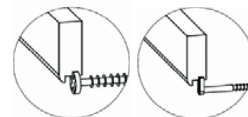
#### Spejle med rille

Anvend venligst mindst 2 kroge eller skruer! Hvis spejlet er 160 cm langt eller mere, skal der anvendes mindst 3 kroge eller skruer.

Vigtigt: Skruer eller kroge må ikke monteres mindre end 3 cm fra spejlets kant.

#### Montage af skruer eller kroge i væggen

Skruer monteres i væggen ved anvendelse af målebånd og vaterpas.



### USER INSTRUCTION

EN

#### User instruction for hanging-supports

By individually sticking the hanging-supports to the back of the mirror you can the joints of the tiles in your bathroom Please make sure that there are no tubes or electrical parts in the wall where you have to drill the holes.

In order to ensure that the self-adhesives stick firmly to the back of the mirror please keep the foreseen positions clean from dust, fat or oil.

1. fix the exact position of the hanging-supports .
2. remove the protection-foil from the self-adhesive pad of the hanging-support (do not touch the adhesive surfaces).
3. press the hanging-support firmly onto the exact position.  
ATTENTION: it is not possible to re-arrange the position after pressing.
4. wait approximately 12 hours before hanging the mirror on the wall.
5. the best processing temperature is between 25° +/-5° Celsius
6. Please avoid the contact with water, otherwise the adhesive tape loses adhesion.

#### User instruction for glue-mirrors

In order to ensure that the self-adhesives stick firmly to the back of the mirror please keep the foreseen positions clean from dust, fat or oil.

1. please place the mirror just on flat and even surfaces
2. remove the protection-foil from the self-adhesive pad of the hanging-support (do not touch the adhesive surfaces).
3. ATTENTION: it is not possible to re-arrange the position after pressing
4. the best processing temperature is between 25° +/-5° Celsius
5. Please avoid the contact with water, otherwise the adhesive tape loses adhesion.

### FOR WALL MIRRORS AND GENERAL FRAME MIRRORS

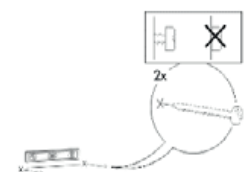
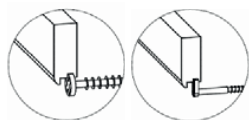
#### Mirror with groove

Please use at least 2 screws / hooks! If you assemble a mirror with a length from 160cm and more, please use minimum 3 screws or hooks.

Important: Please do not screw the hooks more than 3 cm from the outside of the frame.

#### Fitting the screws into the wall

Fitting the screws with measurement equipment into the wall



### ISTRUZIONI PER IL MONTAGGIO

IT

#### Istruzioni per il montaggio di lamiera adesive

Grazie al montaggio individuale delle lamiere adesive è possibile, per esempio, utilizzare in bagno i giunti per l'esecuzione dei fori. Assicurarsi che nel punto in cui si deve eseguire il foro non siano presenti cavi di alimentazione.

Per garantire un'adesione perfetta, verificare che il punto di applicazione sia privo di polvere e grasso.

1. Determinare in modo esatto la posizione in cui si desidera attaccare la lamiera (contrassegnarla con una matita morbida sul lato posteriore dello specchio).
2. Rimuovere la pellicola protettiva dal nastro biadesivo (non toccare la superficie adesiva).
3. Appoggiare la lamiera adesiva e premere con forza.  
ATTENZIONE: una volta attaccata la lamiera adesiva non è più possibile eseguire alcuna correzione!
4. Dopo aver attaccato la lamiera, attendere circa 12 ore prima di appendere lo specchio.
5. Temperatura di lavoro ottimale: 25° +/-5°C.
6. Evitare il contatto diretto con acqua in quanto potrebbe sciogliere il nastro adesivo.

#### Istruzioni per il montaggio dello specchio adesivo

Per garantire un'adesione perfetta, verificare che il punto di applicazione sia privo di polvere e grasso.

1. Attaccare lo specchio soltanto su superfici piane e lisce
2. Rimuovere la pellicola protettiva dal nastro biadesivo (non toccare la superficie adesiva).
3. ATTENZIONE: una volta attaccato lo specchio non è più possibile eseguire alcuna correzione!
4. Temperatura di lavoro ottimale: 25° +/-5°C.
5. Evitare il contatto diretto con acqua in quanto potrebbe sciogliere il nastro adesivo.

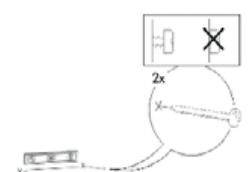
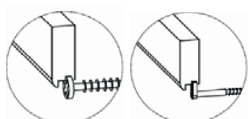
### SPECCHIO CON CORNICE E DA PARETE IN GENERALE

#### Specchio con scanalatura

Utilizzare almeno 2 ganci o 2 viti! Se lo specchio ha una lunghezza pari o superiore a 160 cm, utilizzare almeno 3 ganci o viti. Importante: le viti o i ganci non devono essere montati ad una distanza superiore di 3 cm dal bordo esterno dello specchio.

#### Montaggio delle viti o dei ganci alla parete

Avvitare le viti alla parete con l'ausilio di strumenti di misura e di una livella a bolla.



### INDICACIONES DE MONTAJE

ES

#### Indicaciones de montaje para chapas adhesivas

Gracias a la colocación individual de la chapa adhesiva, puede, por ejemplo, utilizar las juntas en el baño para taladrar. Asegúrese de que no haya cables de suministro en el lugar en el que tenga que taladrar.

Para garantizar una adhesión sin problemas, preste atención a que la superficie de adhesión esté libre de polvo y grasa.

1. Determine de forma exacta la posición de adhesión deseada (marcando con un lápiz fino en la parte trasera del espejo).
2. Retire la película protectora de la cinta adhesiva de doble cara (sin tocar la superficie adhesiva).
3. Coloque la chapa adhesiva y apriétela con fuerza.  
ATENCIÓN: ¡No es posible volver a corregir después de apretar la chapa adhesiva!
4. Después de apretar, espere aprox. 12 horas antes de colgar el espejo.
5. Temperatura de procesamiento ideal: 25° +/-5°C.
6. Evite el contacto directo con agua, pues de lo contrario se soltará la cinta adhesiva.

#### Indicaciones de montaje para espejos adhesivos

Para garantizar una adhesión sin problemas, preste atención a que la superficie de adhesión esté libre de polvo y grasa.

1. Pegue el espejo solo en superficies lisas y planas.
2. Retire la película protectora de la cinta adhesiva de doble cara (sin tocar la superficie adhesiva).
3. ATENCIÓN: ¡No es posible volver a corregir después de apretar el espejo!
4. Temperatura de procesamiento ideal: 25° +/-5°C.
5. Evite el contacto directo con agua, pues de lo contrario se soltará la cinta adhesiva.

### ESPEJOS CON MARCOS Y DE PARED GENERALES

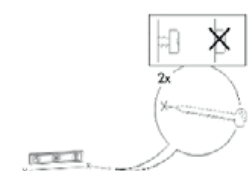
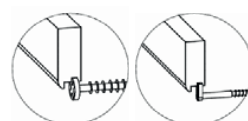
#### Espejos con ranura

¡Utilice al menos 2 ganchos o tornillos! Si un espejo tiene una longitud de 160 cm o más, deberá utilizarse al menos 3 ganchos o tornillos.

Importante: Los tornillos o ganchos no deben montarse a más de 3 cm del borde exterior del espejo.

#### Montaje de los tornillos o ganchos en la pared

Atornille los tornillos en la pared con ayuda de herramientas de medición y un nivel de burbuja.



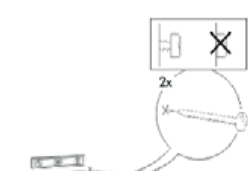
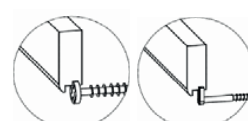
### VANLIGA RAM- OCH VÄGGSPEGLAR

#### Spiegel med spår

Det ska användas minst 2 krok ar eller skruvar! Om spegeln har en längd av 160 cm eller mer så måste minst 3 krok ar eller skruvar användas. Viktigt: krokarna eller skruvarna får inte monteras längre ifrån än 3cm från spegelns ytterkanter.

#### Monteringen av krokarna eller skruvarna i väggen

Förskruvningen i väggen ska ske med hjälp av mätverktyg och vattenpass.



## WSKAZÓWKI DO MONTAŻU

**Wskazówki do montażu przyklejanych listew blaszanych**

Dzięki indywidualnemu mocowaniu przyklejanej listwy blaszanej można na przykład w łazience wykorzystać spoiny do wiercenia. Proszę upewnić się, czy w miejscu koniecznego wiercenia nie leżą przewody zasilające.

Aby zapewnić niezawodne sklejenie, należy zwrócić uwagę na to, aby miejsce klejenia było wolne od pyłu i tłuszczu.

- Dokładnie ustalić pozycję klejenia (zaznaczyć miękkim ołówkiem na tylnej stronie lustra).
- Ściągnąć folię ochronną z dwustronnej taśmy klejącej (nie dotykać przy tym powierzchni klejącej).
- Przyłożyć i mocno docisnąć przyklejaną listwę blaszaną. UWAGA: Po docięnięciu przyklejanej listwy blaszanej korekta nie jest już możliwa!
- Po docięnięciu odczekać ok. 12 godzin na zawieszenie lustra.
- Optymalna temperatura obróbki: 25° +/-5°C.
- Proszę unikać bezpośredniego kontaktu z wodą, gdyż w przeciwnym wypadku taśma klejąca się odklei.

**Wskazówki do montażu przyklejanego lustra**

Aby zapewnić niezawodne sklejenie, należy zwrócić uwagę na to, aby miejsce klejenia było wolne od pyłu i tłuszczu.

- Przyklejać lustro tylko na równej i gładkiej powierzchni.
- Ściągnąć folię ochronną z dwustronnej taśmy klejącej (nie dotykać przy tym powierzchni klejącej).
- UWAGA: Po docięnięciu lustra korekta nie jest już możliwa!
- Optymalna temperatura obróbki: 25° +/-5°C.
- Proszę unikać bezpośredniego kontaktu z wodą, gdyż w przeciwnym wypadku taśma klejąca się odklei.

### ZWYKŁE LUSTRA W RAMACH I NA ŚCIANE

**Lustra z rowkami**

Proszę zastosować przynajmniej 2 haczyki lub wkręty! Jeśli lustro ma długość 160 cm lub więcej, należy zastosować przynajmniej 3 haczyki lub wkręty. Ważne: Niedozwolony jest

montaż wkrętów lub haczyków w odległości większej niż 3 cm od zewnętrznej krawędzi lustra.

**Montaż wkrętów lub haczyków w ścianie**

Przy pomocy przyrządu pomiarowego i poziomicy wkręcić wkręty w ścianę.



### POKYNY K MONTÁŽI

**Pokyny k montáži plechů se samolepicí vrstvou**

Pro připevnění montážních plechů můžete v koupelně pro vrtání využít spáry. Ujistěte se, zda místem, kde musíte vrtat, nevedou žádná vedení.

K zajištění bezchybného přilepení dbejte prosím na to, aby bylo místo lepení zbavené prachu a mastnoty.

- Určete přesně požadovanou polohu (poznačte si ji měkkou tužkou na zadní straně zrcadla).
- Sejměte ochrannou fólii z dvoustranné lepicí pásky (nedotýkejte se přitom lepicí plochy).
- Plech se samolepicí vrstvou přiložte a pevně stiskněte. POZOR: Po přitlačení lepicí plochy již oprava není možná!
- Po přitlačení počkejte cca. 12 h než budete moci zrcadlo pověsit.
- Optimální teplota zpracování: 25° +/-5°C.
- Prosím vyvarujte se přímého kontaktu s vodou, jinak dojde k uvolnění lepicí pásky.

**Pokyny k montáži lepicích zrcadel**

K zajištění bezchybného přilepení dbejte prosím na to, aby bylo místo lepení zbavené prachu a mastnoty.

- Zrcadla přilepte jen na rovné a hladké povrchy.
- Sejměte ochrannou fólii z dvoustranné lepicí pásky (nedotýkejte se přitom lepicí plochy).
- POZOR: Po přitlačení zrcadla již oprava není možná!
- Optimální teplota zpracování: 25° +/-5°C.
- Prosím vyvarujte se přímého kontaktu s vodou, jinak dojde k uvolnění lepicí pásky.

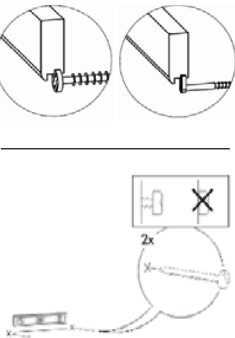
### UNIVERZÁLNÍ RÁMOVÁ NÁSTĚNNÁ ZRCADLA

**Zrcadlo s drážkou**

Použijte prosím minimálně 2 skoby nebo šrouby! Pokud má zrcadlo délku 160 cm nebo delší, je nutné použít minimálně 3 skoby nebo šrouby. Důležité: Šrouby nebo skoby nesmí být namontovány ve vzdálenosti větší než 3 cm od vnějšího okraje zrcadla.

**Montáž šroubů nebo skob do zdi**

Jako pomocníka při instalaci šroubů využijte metr a vodováhu.



### SZERELÉSI ÚTMUTATÓ

**Szerelési útmutató tapadólapokhoz**

A tapadólapok egyedülálló felszerelésénél példálul nyugodtan fúrhatja a lyukakat a fűgába a fürdőszobában. A fúrás megkezdése előtt bizonyosodjon meg arról, hogy a fűrésí terület alatt futnak-e vezetékek.

A tökéletes tapadás garantálásához, figyeljen arra, hogy a tapadási felület por és zsírmentes legyen.

- A kívánt ragasztási pozíció pontos meghatározása ( egy ceruzával a tükür hátoldalán megjelölni)
- Távolítsa el a kétoldalú ragasztószalag védőfóliáját. (a ragasztós felület érintése nélkül)
- Fektesse rá a tapadólapra és nyomja össze. FIGYELEM: A tapadólap összenyomása után már nicsen lehetőség a korrigálásra.
- Az összenyomás és a felakasztás között mindenképpen teljen el legalább 12 óra.
- Optimális feldolgozási hőmérséklet: 25° +/-5°C
- Mindenképpen kerülje a vízzel való érintkezést, különben felodódik a ragasztás.

**Szerelési útmutató ragasztós tükrökhoz**

A tökéletes tapadás garantálásához, figyeljen arra, hogy a tapadási felület por és zsírmentes legyen.

- A tükürt csak egyeses és sima felületre ragassza fel.
- Távolítsa el a kétoldalú ragasztószalag védőfóliáját. (a ragasztós felület érintése nélkül)
- FIGYELEM: A tükör felragasztása után már nicsen lehetőség a korrigálásra.
- Optimális feldolgozási hőmérséklet: 25° +/-5°C
- Mindenképpen kerülje a vízzel való érintkezést, különben felodódik a ragasztás.

### KERETES ÉS FALI TÜKRÖKHÖZ

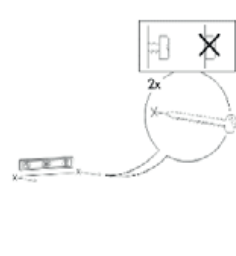
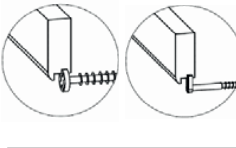
**Tükrök vágattal**

Kérjük mindig legalább 2 csavart vagy akasztót használjon. Amennyiben a tükör hosszabb 160 cm-nél, mindenképpen legalább 3 csavar vagy akasztó használatra szükséges.

Fontos: A csavarokat vagy akasztókat mindig a tükör külső szélétől legalább 3 cm-re! beljebb szabad csak felszerelni.

**Csavar vagy akasztó falra szerelése**

A csavarok helyét mérőezközök és vízmérték segítségével határozzuk meg a falon.



### МОНТАЖ ИНСТРУКЦИИ

**Монтаж-инструкции за самозалепващи пластини**

Чрез индивидуалното поставяне на самозалепващата пластина можете например да използвате fugите в банята за пробиването. Моля уверете се, че на мястото, където трябва да пробивате няма тръбопроводи.

За да се гарантира безупречно залепване, моля внимавайте затова мястото на залепване да е чисто от прах и мазнина.

- Да се определи точно желаната позиция на залепване (с мек молив да се отбележи на гърба на огледалото).
- Да се отстрани защитното фолио от двустранната самозалепваща лента (при това да не се докосва лепящата повърхност).
- Да се постави самозалепващата пластина и да се притисне здраво. ВНИМАНИЕ: След притискане на самозалепващата пластина не е възможна повече корекция!
- След притискането да се изчака ок. 12 часа преди окачването на огледалото.
- Оптималната температура на обработване: 25° +/-5°C.
- Моля, избягвайте директния контакт с вода, тъй като самозалепващата лента се разпада.

**Монтаж-инструкции за самозалепващо огледало**

За да се гарантира безупречно залепване, моля внимавайте затова мястото на залепване да е чисто от прах и мазнина.

- Огледалото да се залепи само върху равна и гładка повърхност
- Да се отстрани защитното фолио от двустранната самозалепваща лента (при това да не се докосва лепящата повърхност).
- ВНИМАНИЕ: След притискане на огледалото не е възможна повече корекция!
- Оптималната температура на обработване: 25° +/-5°C.
- Моля, избягвайте директния контакт с вода, тъй като самозалепващата лента се разпада.

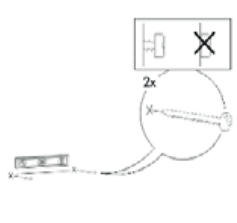
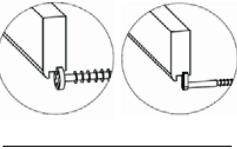
### ОБЩИ ОГЛЕДАЛА С РАМКА И ЗА СТЕНА

**Огледало с жлеб**

Моля, използвайте поне 2 кукички или винтове! Ако огледалото има дължина 160 см или по-голяма, трябва да се използват поне 3 кукички или винтове. Важно: Винтовете или кукичките не бива да се монтират повече от 3 см вътрешно спрямо външния ръб на огледалото.

**Монтаж на винтовете или кукичките в стената**

Завинтете с помощта на измервателен уред и нивелир винтовете в стената.



### NAVODILA ZA MONTAŽO

**Navodila za montažo lepilne pločevine**

Z individualno pritrđitvijo lepilne pločevine lahko na primer v kopalnici uporabite za vrtanje fug. Prepričajte se, da na mestu, kjer boste morali vrtati, ne poteka napeljava.

Da bi zagotovili brezhibno zlepljenje, bodite pozorni, da področje lepljenja ni prašno in mastno.

- Natančno določite želeni položaj lepljenja (označite z mehkim svinčnikom na zadnji strani ogledala).
- Odstranite zaščitno folijo z dvostranskega lepilnega traku (ne dotikajte se lepilne površine).
- Namestite lepilno pločevino in jo močno pritisnite. POZOR: Po pritisku lepilne pločevine, ni več mogoč popravek!
- Po pritisku počakajte pribl. 12 ur, dokler ne obesite ogledala.
- Optimalna temperatura obdelave: 25° +/-5°C.
- Izogibajte se neposrednemu stiku z vodo, saj se bo v nasprotnem lepilni trak odlepil.

**Navodila za montažo lepilnega ogledala**

Da bi zagotovili brezhibno zlepljenje, bodite pozorni, da področje lepljenja ni prašno in mastno.

- Ogledalo prilepite samo na ravne in gladke površine
- Odstranite zaščitno folijo z dvostranskega lepilnega traku (ne dotikajte se lepilne površine).
- POZOR: Po pritisku lepilne površine, ni več mogoč popravek!
- Optimalna temperatura obdelave: 25° +/-5°C.
- Izogibajte se neposrednemu stiku z vodo, saj se bo v nasprotnem lepilni trak odlepil

### VSA OGLEDALA Z OKVIRJEM IN STENSKA OGLEDALA

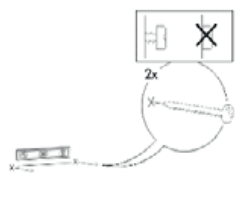
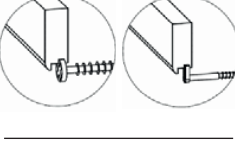
**Ogledalo z utorom**

Uporabite najmanj 2 kavlja ali vijaka! Če je ogledalo večje od 160cm, morate uporabiti najmanj 3 kavlje ali vijake.

Pomembno: Vijaki ali kavlji ne smejo biti nameščeni dlje kot 3cm od zunanjega roba ogledala.

**Pritrditev vijakov in kavljev v steno**

Vijake privijte v steno s pomočjo merilnega orodja in vodne tehtnice.



### MONTAŽAS NORÁDES

**Uzlímějamo metála detaļu montāžas norādes**

Uzlímējamo metāla detaļu pievienošanā Jūs, piemēram vannasistabā, urbjot variēt vadīties pēc metāla šūvēm. Lūdzu pārliecinieties, ka vietā, kur Jums jāurbj neatrodas padeves vadi.

Lai nodrošinātu nevainojamu pielīšanu pārliecinieties vai līmējamā virsma nav noklāta ar putekļiem vai tā nav taukaina.

- Precīzi noteikt vēlamo līmēšanas pozīciju (ar miksta grafīta zīmuli veikt atzīmes spoguļa mugurpusē).
- No abpusējās līmentes noņemt aizsargplēvi (procesa laikā nepieskarties līmvirsmai).
- Uzlikt līmējamo metāla detaļu un spēcīgi piespiest. UZMANĪBU: Pēc metāla detaļas piespiešanas korekcijas vairs nav iespējams veikt!
- Pēc piespiešanas nogaidīt apm 12 stundas pirms spoguļa uzkāšanas.
- Optimālais darba gaisa temperatūras intervāls: 25° +/-5°C.
- Lūgums izvairīties no objekta saskares ar ūdeni, pretējā gadījumā līmente zaudē pielīpšans spējas.

**Pielīmējamā spoguļa montāžas norādes**

Lai nodrošinātu nevainojamu pielīšanu pārliecinieties vai līmējamā virsma nav noklāta ar putekļiem vai tā nav taukaina.

- Spoguļi novietot tikai uz līdzenas un gludas virsmas
- No abpusējās līmentes noņemt aizsargplēvi (procesa laikā nepieskarties līmvirsmai).
- UZMANĪBU: Pēc spoguļa piespiešanas korekcijas vairs nav iespējams veikt!
- Optimālais darba gaisa temperatūras intervāls: 25° +/-5°C.
- Lūgums izvairīties no objekta saskares ar ūdeni, pretējā gadījumā līmente zaudē pielīpšans spējas.

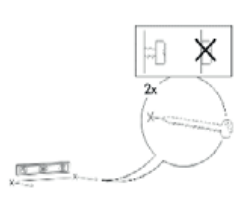
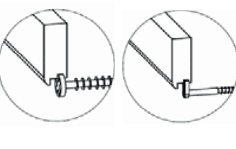
### RĀMĒTI SPOGUĻI UN SIENAS SPOGUĻI

**Spoguļis ar gropi**

Lūgums izmantot vismaz divu āķus vai skrūves! Ja spoguļa garums ir 160cm vai garāks, jāizmanto vismaz 3 āķi vai skrūves. Svarīgi: Skrūves vai āķi nedrīkst būt pierīnotti tuvāk par 3 cm no spoguļa ārējās malas.

**Skrūvju vai āķu montāža pie sienas**

Skrūves un āķus iestiprināt sienā izmantojot mērinstrumentus un līmeņrādi.



### ΟΔΗΓΙΕΣ ΣΥΝΑΡΜΟΛΟΓΗΣΗΣ

**Οδηγία συναρμολόγησης για συγκολλητικά φύλλα**

Με την ελατοκιμεμένη τοποθέτηση του συγκολλητικού φύλλου μπορείτε για παράδειγμα να χρησιμοποιήσετε στο λουτρό τους αρμούς για διάτρηση. Βεβαιωθείτε, ότι στο σημείο όπου πρέπει να τρυπήσετε δεν υπάρχουν αγωγοί τροφοδοσίας.

Για να εγγυηθείτε την απόρροκτη συγκόλληση μεριμνήστε, ώστε το σημείο συγκόλλησης να είναι απαλλαγμένο από σκόνης και λιπαρές ουσίες.

- Καθορίστε επακριβώς τη θέση συγκόλλησης (με ένα μαλακό μολύβι μαρκάρετε την πίσω πλευρά του καθρέπτη).
- Αφαιρέστε την προστατευτική μεμβράνη από την κολλητική ταινία διπλής όψης (μην ακουμπήσετε την κολλώδη επιφάνεια).
- Τοποθετήστε το συγκολλητικό φύλλο και πιέστε δυνατά. ΠΡΟΣΟΧΗ: Μετά την πίεση του συγκολλητικού φύλλου δεν είναι πλέον δυνατή η διόρθωση!
- Μετά το πάτημα για περίπου 12 ώρες αναεμίνατε μέχρι την ανάρτηση του καθρέπτη.
- Ιδανική θερμοκρασία κατεργασίας: 25° +/-5°C.
- Παρακαλούμε να αποφεύγετε την άμεση επαφή με το νερό, επειδή διαφορετικά η κολλητική ταινία λύνεται.

**Οδηγία συναρμολόγησης για αυτοκόλλητους καθρέπτες**

Για να εγγυηθείτε την απόρροκτη συγκόλληση μεριμνήστε, ώστε το σημείο συγκόλλησης να είναι απαλλαγμένο από σκόνης και λιπαρές ουσίες.

- Ο καθρέπτης να κολλiέται μόνο σε λείες και επίπεδες επιφάνειες
- Αφαιρέστε την προστατευτική μεμβράνη από την κολλητική ταινία διπλής όψης (μην ακουμπήσετε την κολλώδη επιφάνεια).
- ΠΡΟΣΟΧΗ: Μετά την πίεση του καθρέπτη δεν είναι πλέον δυνατή η διόρθωση!
- Ιδανική θερμοκρασία κατεργασίας: 25° +/-5°C.
- Παρακαλούμε να αποφεύγετε την άμεση επαφή με το νερό, επειδή διαφορετικά η κολλητική ταινία λύνεται.

### ΚΑΘΡΕΠΤΕΣ ΜΕ ΠΛΑΪΣΙΟ ΚΑΙ ΑΝΤΟΙΧΙΣΜΕΝΟ ΚΑΘΡΕΠΤΕΣ ΓΕΝΙΚΉΣ ΧΡΉΣΗΣ

**Καθρέπτης με εγκοπή**

Παρακαλούμε να χρησιμοποιήσετε τουλάχιστον 2 άγκιστρα, ή βίδες! Εάν ένας καθρέπτης έχει μήκος 160cm ή περισσότερο, πρέπει να χρησιμοποιούνται τουλάχιστον 3 άγκιστρα, ή βίδες. Σημαντικό: Οι βίδες, ή τα άγκιστρα δεν επιτρέπεται να συναρμολογούνται με εξωτερική περίμετρο καθρέπτη μεγαλύτερη των 3cm.

**Συναρμολόγηση των βιδών, ή των ακρίστρων στον τοίχο**

Οι βίδες να βιδώνονται στον τοίχο με τη βοήθεια των εργαλείων μέτρησης και του αλφαδιού.

